

CHINA ANCIENT CITY

中國名城

CHINA ANCIENT CITY

第 35 卷
总第 234 期

03

2021

[创办] 国家名城委

[支持] 国家住房和城乡建设部

国家文物局

中国城市科学研究会

苏州大学

中国城科会历史文化名城委员会会刊

中国核心期刊(遴选)数据库收录期刊

中国学术期刊综合评价数据库来源期刊

中国学术期刊(光盘版)全文收录期刊

中文科技期刊数据库收录期刊

科学引文数据库(SCD)收录期刊

RCCSE中国核心学术期刊

中國名城

新时代宜居城市思考

梁思成建筑学术理论与实践研究

陈从周造园思想、实践与理论及其研究述要

中国文化和旅游业应对新冠肺炎疫情冲击及后续影响研究



中国名城微信公众号: zgmc1987

ISSN 1674-4144



03>

9 771674 414219

CAC | 中國名城

CHINA ANCIENT CITY

国际标准刊号 ISSN 1674-4144
国内统一刊号 CN32-1793/G0

2021年第03期 总第234期 第35卷

本刊刊名由江泽民同志题写

中国名城

CHINA ANCIENT CITY

创刊时间: 1987年 2021年3月5日出版
2021年第35卷第3期·总第234期(月刊)
国际刊号: ISSN 1674-4144
国内刊号: CN 32-1793 / G0
国外发行: 中国国际图书贸易总公司
国外发行代号: C4454
主管单位: 中共扬州市委
主办单位: 中国名城杂志社
支持单位: 苏州大学金螳螂建筑学院

编辑委员会

顾问编委会(以姓名汉语拼音为序)

曹昌智 单霁翔 郭旒 阮仪三 吴良镛 吴庆洲
叶南客 张宝娟 张富春 张锦秋 赵宝江

编委会

主任 仇保兴 吴志强

委员(以姓名汉语拼音为序)

戴俭 杜春兰 何依 黄震方 吉国华 孔宇航
刘士林 刘云刚 罗小龙 吕舟 李迅 邱跃
宋瑞 孙斌栋 汪德根 汪芳 王建国 吴永发
夏健 相秉军 阳建强 杨大禹 杨雪锋 曾卫
张兵 张松 张文忠 张云彬 章锦河 赵中枢
周立军 周素红 周武忠

青年编委会

主任 王开泳

副主任 孙磊磊 张立

委员(以姓名汉语拼音为序)

陈冰 崔璨 冯建喜 傅凡 傅舒兰 郭明友
华晓宁 黄晓 蒋海兵 鞠德东 毛华松 潘一婷
钱才云 沈旸 汤蕾 汪侠 王兵 王欣
王丰龙 魏宗财 吴威 杨兴柱 张芳 张鹏
赵纪军 赵美凤 赵秀玲 朱渊 朱媛媛

社长 陶伯龙

主编 吴永发

常务副主编 高永青

副主编 王凌宇 汪德根

编辑部主任 王凌宇

责任编辑 于向凤 张吉明 方亮 陶巍

特约编审 冯汉国 胡小武 周蜀秦

策划 邱正锋

运营总监 吴年华

编务主管 郎晶

苏大编辑部 陈曦(主任)

特别声明: 版权所有, 未经本刊许可, 不得以任何形式, 为任何目的而使用本刊图文。文章内容系作者立场, 不代表杂志社观点。本刊入网龙源期刊网、万方数据—数字化期刊群、被《中国核心期刊(遴选)数据库》收录, 被《中国学术期刊网络出版总库》万CNKI系列数据库收录, 其作者文章著作权使用费与本刊稿酬一次性给付。

广告经营许可证号:
321001400001
印刷单位: 扬州市机关彩印中心
杂志社地址: 扬州市文昌中路1号5号楼13楼
收款人: 《中国名城》杂志社
订价: 120元/年
订购方式: 邮局汇款
邮发代号: 28-155
邮编: 225002
联系电话: 0514-87329882



邮局二维码



中国名城微信公众账号:
zgmc1987

目录

特稿

01 新时代宜居城市思考 / 任致远

06 梁思成建筑学术理论与实践研究 / 金磊

12 陈从周造园思想、实践与理论及其研究述要 / 段建强

城市战略

20 中国文化和旅游业应对新冠肺炎疫情冲击及后续影响研究

/ 周枣 刘士林

27 ICT对城市发展影响的总体特征及其知识图谱

——基于人文与经济地理学科视角与Citespace计量分析

/ 张英浩 汪明峰 计怡村

专题研究·康养理念下的建筑与规划(栏目主编: 孙磊磊)

37 康养产业引导的乡村振兴规划研究 / 陈冰 孔祥荣

46 复愈环境理论与中国古典园林康养思想比较研究 / 张靓

旅游研究(栏目主编: 章锦河)

52 基于地理标记照片的城市旅游热点区域演化特征研究

——以北京市为例 / 刘培学 姜鉴锋

60 基于CiteSpace的国内旅游商业化研究进展

/ 张颜玉 史春云 钱月祥

城市营造

67 南京市主城区避难绿地可达性研究 / 许浩 万茹金 吴净 刘伟

73 基于居民满意度的生态宜居城市评价研究

——以株洲市为例 / 谭书佳

名镇名村

80 “五态融合”视角下新时代乡村振兴建设绩效评价研究

——以浙江文村、东梓关村、望仙村为例 / 武前波 孙文秀 叶佳钰

90 湘西州传统村落景观类型与关键特征识别研究 / 李果 王艺颖

Editorial Committee

Advisory Members

CAO Changzhi, SHAN Jixiang, GUO Ni, RUAN Yishan,
WU Liangyong, WU Qingzhou, YE Nanke, ZHANG Baojuan,
ZHANG Fuchun, ZHANG Jinqiu, ZHAO Baojiang

Editorial Board

Director QIU Baoxing, WU Zhiqiang

Committee members

DAI Jian, DU Chunlan, HE Yi, HUANG Zhenfang,
JI Guohua, KONG Yuhang, LIU Shilin, LIU Yungang,
LUO Xiaolong, LU Zhou, LI Xun, QIU Yue,
SONG Rui, SUN Bindong, WANG Degen, WANG Fang,
WANG Jianguo, WU Yongfa, XIA Jian, XIANG Bingjun,
YANG Jianqiang, YANG Dayu, YANG Xuefeng,
ZENG Wei, ZHANG Bing, ZHANG Song,
ZHANG Wenzhong, ZHANG Yunbin, ZHANG Jinhe,
ZHAO Zhongshu, ZHOU Lijun, ZHOU Suhong,
ZHOU Wuzhong

Youth Editorial Board

Director WANG Kaiyong

Deputy Director SUN Leilei, ZHANG Li

Committee

CHEN Bing, CUI Can, FENG Jianxi, FU Fan, FU Shulan,
GUO Mingyou, HUA Xiaoning, HUANG Xiao,
JIANG Haibing, JU Dedong, MAO Huasong, PAN Yiting,
QIAN Caiyun, SHEN Yang, TANG Lei, WANG Xia,
WANG Bing, WANG Xin, WANG Fenglong,
WEI Zongcai, WU Wei, YANG Xingzhu, ZHANG Fang,
ZHANG Peng, ZHAO Jijun, ZHAO Meifeng,
ZHAO Xiuling, ZHU Yuan, ZHU Yuanyuan

President TAO Bolong

Chief Editor WU Yongfa

Executive Deputy Editor GAO Yongqing

Deputy Editor WANG Lingyu, WANG Degen

Director of Editorial Department WANG Lingyu

Editor in Charge YU Xiangfeng, ZHANG Jiming,
FANG Liang, TAO Wei

Contributing Editor FENG Hanguo, HU Xiaowu,
ZHOU Shuqin

Planner QIU Zhengfeng

Operations Dire WU Nianhua

Treasurer LANG Jing

Editorial Department of Soochow University

CHEN Xi (Director)



CONTENTS

Special

- 01 Thoughts on Livable Cities in the New Times / REN Zhiyuan
06 Research on LIANG Sicheng's Architectural Academic Theory and Practice / JIN Lei
12 CHEN Congzhou's Thinking, Practice & Theory on Landscape Architecture / DUAN Jianqiang

Study on Urban Strategy

- 20 Research on the Cultural and Tourism Industries' Responses to COVID-19 and Its Follow-up Effects of China / ZHOU Zao LIU Shilin
27 The Overall Characteristics and Knowledge Structure of the Impact of ICT on Urban Development: Base on the Perspective of Human and Economic Geography and CiteSpace Measurement Analysis / ZHANG Yinghao WANG Mingfeng JI Yicun

Special Study · Architecture and planning under the concept of health care (Column Editor: SUN Leilei)

- 37 Research on Health Care Industry-led Rural Revitalization / CHEN Bing KONG Xiangrong
46 Comparative Study of Restorative Environment Theory and Rehabilitation Thoughts of Chinese Classical Garden / ZHANG Liang

Tourism Research (Column Editor: ZHANG Jinhe)

- 52 Evolutionary Characteristics of Urban Tourism AOI based on Geotagged Photos: A Case Study of Beijing / LIU Peixue JIANG Jianduo
60 Research Progress of Tourism Commercialization in China Based on CiteSpace / ZHANG Yanyu SHI Chunyun QIAN Yuexiang

Urban Creation

- 67 Study on Accessibility of Refuge Green Space in the Main Urban Area of Nanjing City / XU Hao WAN Rujin WU Jing LIU Wei
73 On the Evaluation of Ecological Livable City Based on the Satisfaction of the Residents: A Case Study of Zhuzhou / TAN Shujia

Famous Towns and Villages

- 80 Research on the Rural Revitalization of Zhejiang in the New Era from the Perspective of "Five-state Integration": A Case Study of Wencun, Dongziguan and Wangxian in Zhejiang / WU Qianbo SUN Wenxiu YE Jiayu
90 Identification of Traditional Villages Landscape Types and Key Characteristics in Xiangxi Tujia and Miao Autonomous Prefecture / LI Guo WANG Yiyang

康养产业引导的乡村振兴规划研究

陈冰¹, 孔祥荣²

(1. 西交利物浦大学设计学院, 苏州 215123; 2. 青岛市城市规划设计研究院, 青岛 266071)

Research on Health Care Industry-led Rural Revitalization

CHEN Bing¹, KONG Xiangrong²

(1. Design School, Xi'an Jiaotong-Liverpool University, Suzhou 215123, China;

2. Qingdao Urban Planning&Design Research Institute, Qingdao 266071, China)

摘要: 康养产业是乡村产业转型发展的方向之一。

引入康养产业旨在促进城乡资源的双向流动, 增强乡村活力, 解决当前乡村老龄化和空心化等问题。基于对国内外康养产业的研究和反思, 提出以生态修复改善乡村自然环境和人文环境, 以康养产业推动乡村产业可持续转型发展的康养村规划策略。并以苏州市镇湖街道西京村为例, 阐述了运用该设计理念指导乡村振兴实践的利弊。康养村规划策略能有效激发乡村的田园属性, 吸引城市的资本和人流进入乡村; 在满足城市老人养老需求的同时, 激发当地居民参与共建的热情, 保护和振兴乡村生态文化, 缓解城市扩张引发的问题。

关键词: 乡村振兴; 老龄化; 康养产业

Abstract: Health care industry is one of the directions of rural industry transformation and development. The introduction of health care industry intends to promote the interaction of urban and rural resources, increase rural vitality, and solve the current aging and hollowing issues arising in rural areas. Based on the research and reflection on the health care industry in China and abroad, this paper proposes a health care industry-led sustainable rural planning strategy that can restore the rural ecological environment and the local culture, and thereby facilitate the transformation of rural industry. Taking Xijing village in Zhenhu Street of Suzhou as an example, this paper elaborates the practice of Rural Revitalization guided by the design concept. Such planning strategy can effectively stimulate local communities, attract urban capital and people into the countryside; while meeting the needs of healthy ageing, it can engage local residents to participate in co-construction, protect and revitalize local culture, and tackle the problems caused by urban sprawl.

Key words: rural revitalization; aging; health care

中图分类号: TU984.113 **文献标志码:** A

引言

当前中国城乡规划所面临的重大挑战之一是如何通过自然资源和国土空间规划, 促进城乡融合发展, 满足老龄化社会的可持续发展需求。

在以往相关研究中, 少有学者对上述问题进行综合考量。一方面, 受之前以经济建设为中心的城镇化发展模式的影响, 城市老人原居养老的成本较高, 且城市生态环境受损严重, 城市人居环境难以满足世界卫生组织(WHO)倡导的“健康老龄化”(healthy ageing)的需求。而另一方面, 乡村振兴的前期探索, 如新兴产业(旅游)引导的乡村振兴, 由于缺乏对城乡融合发展的综合考量, 导致不少项目后继乏力, 更难以形成城乡之间资源的有效流转。

为更好地应对上述挑战, 本文选取老龄化问题严峻的苏州为例, 聚焦当前城乡融合发展中的“边缘过渡地带”(Urban-Rural fringe), 探索基于康养产业的规划设计策略。首先, 基于文献综述, 归纳总结出以生态为本发展乡村康养产业, 促进“生态—田园—康养”相融合的规划路径和方法。其次, 通过案例分析, 探讨通过生态修复来修补乡村自然环境和人文环境, 引入康养产业

基金项目: 英国艺术与人文研究理事会AHRC基金“中国西南地区可持续创新乡村研究”(编号: AH/R004129/1); 浙江省自然科学基金“基于多目标评价的高层住宅室外风环境优化设计研究”(编号: LY19E080001); 贵州省高等学校教改项目“基于乡村振兴的城乡规划专业融合型教学模式探索与研究”(编号: 2019062)。

作者简介: 陈冰, 西交利物浦大学设计学院副教授, 博导, 研究方向为可持续城乡规划与设计策略, E-mail: bing.chen@xjtu.edu.cn。

通信作者简介: 孔祥荣, 青岛市城市规划设计研究院规划师, 研究方向为城乡融合和乡村振兴, E-mail: xrongkong@163.com。

来推动地方产业转型升级的可行性。最后, 通过设计研究, 探讨在苏州以康养产业引导乡村振兴实践的利弊。

1 乡村振兴的主要路径与方法

受之前快速城镇化的影响, 我国的乡村建设也一度参照城镇化发展的思路, 即以经济建设为目标, 促使乡村就地城镇化。截至2019年末, 全国城镇化率为60.6%^[1], 苏州市城镇化率已达76.05%^[2]。然而, 该模式不仅没能缩小城乡之间的发展差距, 而且导致乡村青壮年人口大量流出, 农村老龄化、空心化等现象让“三农”问题日趋严峻。另一方面, 随着城市生态环境超载现象的恶化, “城市病”也日益严重。2014年出台的《国家新型城镇化规划(2014—2020年)》针对上述问题, 提出了要引导城镇化由“规模扩张”向“存量优化”进行转型, 同时促进城乡融合发展^[3]; 2019年中共中央国务院出台十八号文件, 要求建立国土空间规划体系; 随后自然资源部要求科学划定国土空间规划“三条控制线”, 即通过生态保护红线、永久基本农田保护边界、城镇开发边界线来保护生态环境, 控制土地城镇化, 保护基本农田^[4-5]。

当前乡村主要面临人口老龄化、空心化和环境超载三大问题^[6-7]。一方面, 伴随着青壮年的流失, 乡村人口老龄化问题较城市更突出, 部分自然村落甚至趋于整体衰败和消亡^[6]。另一方面, 为吸引人才回流, 早期乡建以牺牲乡村生态环境为代价来促进地方经济发展, 而伴随着乡镇的快速工业化, 乡村生态系统也遭受了严重破坏^[8]。

针对上述问题, 党的十九大报告提出了实施乡村振兴战略, 具体包括“产业兴旺、生态宜居、乡风文明、治理有效、生活富裕”^[9-10], 旨在恢复乡村活力, 促进城乡资源双向流动和基于“三生(生产、生活、生态)融合”的乡村可持续发展。

1.1 乡村产业振兴的主要路径

当前乡村产业振兴的主要路径有三种, 分别是由现代农业(一产)、乡村工业(二产), 以及旅游和现代服务业(三产)引导的乡村振兴。

其中, 发展现代农业的前提是土地集约化。因此在某种程度上, 发展现代农业会影响当地的乡村风貌和生态环境^[11-12], 而后者不仅是承载乡愁的载体, 还是发展乡村旅游服务业的基石。引入乡村工业虽然有助于促进地方经济增长, 提升当地居民的生活水平, 但是由于其对属地自然生态和人文环境的破坏严重, 目前已被严格管控。而当前

常见的乡村文化旅游产业呈现明显的季节性特征, 难以为当地居民提供长期稳定的收入。

综上所述, 以上三种乡村振兴路径对社会、经济、生态环境的影响各不相同, 其适合的乡村类型和乡村发展阶段也不尽相同。因此, 在实施过程中需要因地制宜、有序推进, 并在前期策划阶段就综合考量短、中、长期发展阶段中乡村经济(生产)、文化(生活)和自然生态之间的动态平衡关系。

1.2 乡村产业振兴的主要策略与方法

当前常见的文旅引导的乡村振兴规划策略有两种: “一村一品”(One Village One Product)和田园综合体。其中“一村一品”源于日本, 是通过挖掘本地资源发展特色产品来打造知名品牌的乡村振兴方法。这里的特色产品不仅指农产品, 也可以指特色文化旅游项目^[13]。日本采用“一村一品”的乡村振兴策略, 在20年内(1970—1990年)成功培育了306种特色乡村产品, 有效提高了乡村活力, 缓解了日本乡村所面临的老龄化、空心化问题^[14]。此外, “一村一品”的乡村振兴运动也成功逆转了城市居民对乡村的刻板印象, 乡村逐渐成为了城市居民体验文化、休闲旅游的热门地^[15]。

“田园综合体”(rural complex)源于英国。1942年英国政府颁布了严格的农业用地保护政策和农村景观保护政策^[16]。在接下来的半个世纪(1947—1990年)英国农业经济持续衰弱, 农业机械化影响了农村就业率和农民收入^[17]。尽管从1960年起, 逆城市化运动促使很多富裕和退休的城市居民选择去乡村购置房产, 但也使英国农村的原住民面临更加严重的经济危机^[17]。于是在2006年英国成立了“乡村社区委员会”(Commission for Rural Communities)和自然英国机构(Natural England), 旨在引导乡村在维护自然风貌的同时提高社区服务能力^[18]。并于2007年进一步提出“塑造一个场所”(shape a place)的规划策略。该策略不再局限于对用地性质和空间的规划, 而是自下而上的综合性规划(包括经济、农业、社区和景观), 即“田园综合体”^[19]。该策略的实施增强了乡村的社区凝聚力、社区居民的参与感以及社区的活力。

然而在江苏省, “一村一品”和“田园综合体”的乡村振兴策略都在实施过程中遇到了不同程度的阻碍。以“一村一品”为例, 苏州目前主要将“品”定义为农产品。苏州周边有12个村镇都在尝试采用“一村一品”的发展模式, 由于地域性特色农产品的品种有限, “千村一品”的现象时有发生, 如新荡村和江湾村就将蔬菜种植和采摘作为当地特色^[20]。该现象一方面是由于上位规划对

“品”的局限解读而导致，另一方面也是由于江苏省和日本的地形地貌差异所致^[21]。由图1可以看出，英国卡迪夫和日本仙台城市轮廓清晰，中国苏州与上海、无锡、常州形成紧密的城市群，城市向周边乡村渗透。

对比采用“一村一品”发展策略的江苏省苏州市和日本仙台市，可以看出：日本仙台市村落分布较为紧凑，自然环境优越，与城市资源互补，易形成独具特色的乡村品牌（如日本仙台宫城县松岛湾就是依靠独具特色的海边岛屿形成的文旅品牌）。江苏苏州的发展定位更侧重与上海、无锡、常州形成长三角一体化城市群，乡村被城市分割，且村落空间尺度较小，较难聚集形成有规模的品牌效应，反而容易因为气候条件、地理位置相似，引发同质化竞争甚至“千村一品”问题（图1）。

在实施“田园综合体”策略上，中国对田园综合体模式的解读还局限于对乡村的农业和旅游文创产业进行综合，忽略了城市和乡村产业的互补发展，更忽略了乡村生态系统和乡村产业发展的耦合。将苏州的“田园综合体”项目与英国卡迪夫乡村的同类项目比较，可以看出：得益于农业用地保护政策和农村景观保护政策，卡迪夫的城市扩张被严格限制，乡村的景观和耕地得到了保护^[20]。卡迪夫的乡村产业发展依托于地方的人文景观，如依托当地煤矿开采历史建立起来的“国家煤矿文化体验中心”（Big Pit National Coal Museum），不仅有效保护了在地的景观风貌，而且通过号召曾在煤矿厂工作的乡村老人参与讲解，成功实现了产业发展和乡村自然

生态以及地缘文化的融合。与卡迪夫相比，苏州乡村和城市的边界非常模糊，乡村特有的社会和自然生态环境正逐步被周边城镇同化，因此在发展田园综合体之前，亟须率先修复乡村的自然和人文生态。

综上所述，结合当前乡村振兴策略实施过程中所暴露出的问题，未来苏州乡村的产业发展不能照搬日本“一村一品”或英国“田园综合体”的策略。苏州乡村振兴应首先修复乡村生态系统，修补乡村的田园风貌，并通过城乡资源互融互通，打造形成独具特色的乡村品牌。

2 康养产业引导的乡村振兴

康养产业是“银发产业”的主要产业类型之一，具体包括养老机构 and 养老设施、老年房地产及提供的专业养老服务^[22]。

与旅游文创产业相比，康养产业具有连续性高、兼容性强的特点，是一种具有公益属性的服务业。引入康养产业既可以打破当前乡村振兴过程中“千村一面”的产业发展瓶颈，又可以扩大“一村一品”的品牌边界，从单一的农产品拓展到养老服务产品及其相关衍生品。康养产业还可以结合“田园综合体”的模式，打造“生态—田园—康养”的综合体。在苏州乡村发展康养产业主要有两个优势。

第一个优势是，在苏州老龄化的整体趋势下，发展乡村康养产业可以弥补城市养老资源的不足，缓解城市养老压力。

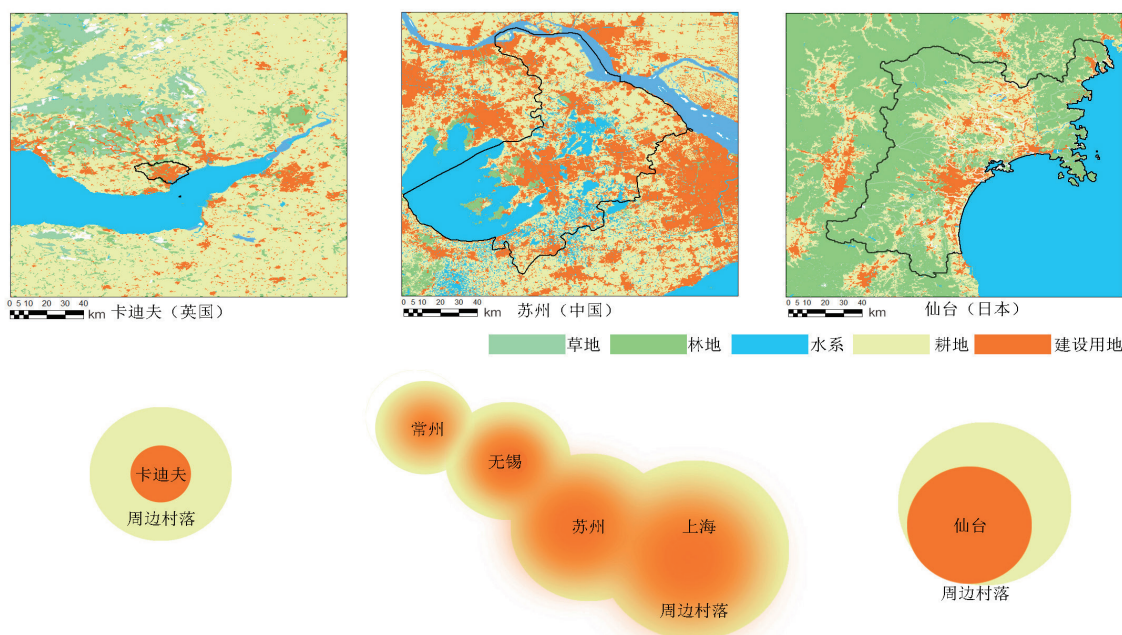


图1 英国卡迪夫、中国苏州、日本仙台的城乡形态差异对比

目前中国已是全世界老年人口规模最大的国家。而苏州老年人口占苏州总人口的26.02%^[2], 远高于同期全国老年人口占比18.1%^[1]。目前中国仍以家庭养老为主, 但近几年比例有所下降, 在江苏省该现象尤为明显^[23]。至2010年, 江苏省家庭养老的比例已下降至64.34%^[22]。城市家庭养老正在由“共居式”(共同居住)向“分而不离式”(虽然分离但仍保持着物质、精神和生活的联系)模式进行转变^[24-25]。

然而, 目前中国城市养老产业发展还不完善, 产业资源配置有限, 市场建设机制薄弱而成本较高, 难以提供高质量、能满足老人需求的服务^[24]。城市养老已不再是老年人的最佳选择。在人文景观、自然环境、邻里关系、生活节奏等方面, 乡村养老都具有不可替代的优势。因此, 发展康养产业是未来苏南城郊融合类村庄开展乡村振兴的必然趋势^[26]。

第二个优势是, 对于苏南乡村而言, 康养产业的引入不仅可以促进乡村经济和文化的可持续发展, 而且能为当地带来更多就业和创业机会, 改善乡村原住民的生产生活状况。

相关研究指出, 我国家庭可支配收入不断提升, 城镇家庭多元化消费意愿大幅增加, 老人有能力选择更多的养老方式^[27]。城市老年人去乡村享受养老服务, 甚至购置房产就地安老, 可以促进城乡文化交流和乡村经济发展, 有利于城乡资源的双向流动。此外, 城市老人常拥有较高的受教育水平和职业技能, 通过参与乡建回馈乡村, 也能为乡村振兴带来更多的智慧和技术支持。在美国, 50—74岁的城市老年移民对促进乡村创业、改善当地经济收入的贡献已高于年轻群体^[28]。

因此, 在苏州发展乡村康养产业可以弥补城市养老资源的不足, 同时促进乡村社会经济的可持续发展, 形成城乡之间资源的有效流转, 缓解当前乡村面临的老龄化、空心化问题。

2.1 康养村规划设计目标

康养村模式与苏州当前主推的“康居村”规划设计模式不同。康居村模式是一种基于“田园综合体”, 通过“一村一品”来促进地方产业发展的规划策略。其主要着眼于改善乡村基础设施, 打造第三产业品牌, 维护乡村风貌和提高居民的规划参与意识。然而, 根据前文对产业发展模式的分析, 这种发展思路难以形成乡村特色产业, 也无法从根本上改善乡村活力缺失、人口老龄化和空心化的问题。

康养村的发展模式是立足于城乡融合发展的角度,

通过修复乡村的自然生态系统和人文环境, 为老人创造适合安老的外在环境, 吸引城市老人; 同时也利用城市居民的知识经济来反哺乡村产业发展(图2)。这种发展模式可以有效解决康居村模式所面临的生态和产业发展矛盾。康养村的规划和发展主要分三步走: 修复乡村生态环境; 康养产业规划和空间规划; 居民参与和社区导入。康养村规划设计的目标是孕育形成“生态—田园—康养”的乡村生态。

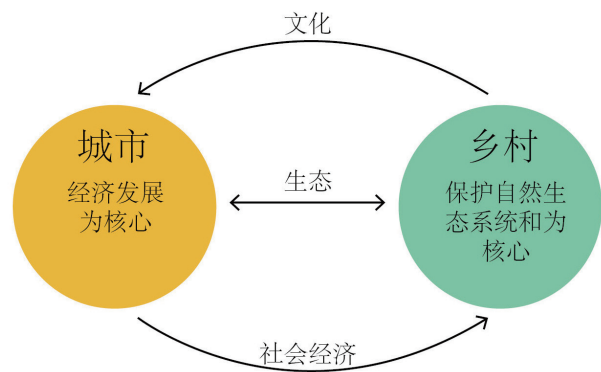


图2 城乡互补发展

生态系统的结构和功能会影响人对自然的认知, 也会改变自然环境。而人对自然的认知也会作用于社会经济系统, 并通过改变社会经济系统来影响土地使用方式和生态环境, 继而循环影响地域的生态结构和功能。

2.2 早期生态规划和康养村实践

在恢复乡村生态环境方面, 国内外已开展了广泛的探索。生态规划、土地使用规划、人居环境设计和产业规划早已是高度相关、不可分割的领域。Werner和Sukopp都指出规划设计的基础是了解不同地区生态结构和功能的差异^[29]。Grimm将城市生态、社会经济系统和人类活动之间的耦合进行了详细的说明^[30](图3)。McHarg提出使用“千层饼”模式, 从生态和人类活动相互耦合

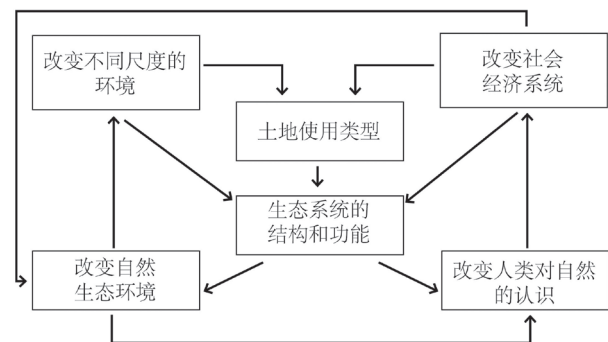


图3 生态系统的结构和功能与人类活动和社会经济之间的相互作用关系

的角度来指导规划设计^[31]。这种规划模式目前被广泛地应用于国土空间规划的“双评估”当中，但由于缺少对乡村产业发展的综合考量，很难直接指导乡村振兴。Grimm首次将生态规划的边界由行政区边界扩大到小流域边界，并将该规划落实于美国凤凰城^[30]。然而该规划主要关注生态环境，无法作为一套系统的规划设计策略用于指导乡村振兴。俞孔坚将乡土景观的概念从乡土建筑扩大到包含文化、农民和耕地等要素的乡土景观系统，并指出我国缺少一套保护乡土景观同时修复生态环境的规划策略，以致早期的新农村建设虽有对生态方面的考量，但仍常导致乡土景观的衰败^[32]。

在乡村康养方面，老年人去乡村安度晚年的养老模式最早以“乡村老年移民”（Rural Retirement Migration）的形式被提出^[33]，指的是城市老年人向乡村养老目的地迁移。而他们选择居住的乡村则被称为“养老目的村”（rural retirement destination community）^[33]。在日本，这种城市老年人选择去乡村养老的生活模式主要分为三种：“城乡居民交流共住”（Koryu-Kyoju），指的是城市居民和乡村居民更换住宅体验生活；“城乡两地共住”（Ni-Chiikikyoju），指的是城市居民选择乡村和城市两地居住；“乡村定居”（Teiju），指的是城市居民在乡村购置房产定居^[4]。

英国学者Fairclough认为老年人选择去乡村养老的主要原因是老年人对田园生活的向往，并将这种独特的田园生活描述为“田园诗”（rural idyll），与当地的自然景观、住宅形式以及社区生活相关^[34]。Fairclough认为“田园诗”的核心是“人一土地—自然”之间紧密的关系^[34]。由于日本Dankai一代（出生于1925—1950年）的老年群体往往生长于乡村然后去城市工作，对乡村的归属感是吸引这些老人回归乡村养老的主要原因^[35]。Warnes和Daniels在研究老人对旅游目的地选择后也得出了类似的观点，熟悉的环境是老人选择去乡村旅居的重要原因^[36]。因此，为了吸引老年人群，康养村规划设计需要着重考虑乡村原有的地缘生态环境和人文生态环境，修复乡村的“田园诗”，增强老人的归属感。

在社区导入方面，城市老人融入乡村会面临很多问题。英国学者Sharpley指出乡村老年移民会给乡村带来的潜在负面影响——城市老人代表的中产阶级群体和乡村原住民易形成阶级对立，继而引发“士绅化”（gentrification）甚至“社会隔离”（social exclusion）现象^[37]。因此，促进城乡老人融合是康养村规划设计需要解决的核心问题。此外，乡村养老模式出现的根本原因是城市老人期待健康和高质量的晚年生活，这也是康养村规划设计的核心目标。

世界卫生组织(WHO)将其倡导的“健康老龄化”（Healthy Aging）目标诠释为健康、高品质的老年生活。从1987年WHO首次提出健康老龄化^[38]，到2020年再一次提出健康老龄化^[38]，相关概念从生理健康，即没有残疾、有运动和认知能力^[38]，逐步发展演化到关注老人的心理健康和社会参与^[40-41]，并聚焦于发展中国家和弱势群体，希望实现全面的健康老龄化^[39]。因此，康养村规划需要建立可靠的社区组织，辅助乡村居民参与共建，引导城市老人积极地融入乡村生活。

2.3 康养产业引导的乡村规划

与传统的乡村规划模式不同，康养产业引导的乡村规划不仅需要完成乡村的空间规划和适老性规划，更要结合康养产业的发展模式，对乡村振兴的全周期运维进行合理规划。

然而，目前的乡村规划往往是规划在前、运维在后，且分由不同部门负责，乡村规划与康养产业发展阶段出现时空错位。以湖南长沙赤马湖养老山庄为例，该养老山庄规划设计了超过300个床位、15栋别墅，而目前的实际入住率仅有7%^[42]。由于在前期规划阶段缺乏对中长期运维成本和盈利模式等关键问题的考虑，导致项目运营失败。

目前康养村的规划和运维的主要模式有两种：一是以美国太阳城为代表的的企业规划和运营项目；二是以日本金泽为代表的政府规划和运营项目。尽管这两种规划运维模式都能起到促进城乡资源双向流动并缓解人口老龄化问题，但需要注意的是，以太阳城为代表的由企业规划运营的康养村项目主要是为高收入的城市老人服务，无法为中低收入群体的老人提供服务。此外，该康养村的主要参与者为老人和服务人员，老人在其中主要扮演被服务的角色，无法以乡村居民的身份参与到社区活动中，也就无法有效促进城乡文化的双向交流^[43]。

以日本金泽为代表的由政府规划运营的项目则在创造多样性社区，促进老人的社会交往和为不同收入水平的老人提供康养服务等方面有明显的优势。日本金泽康养村规划于2004年，主要分4个阶段规划实施：第一阶段是市场营销阶段。政府向大型企业公司宣传“乡村永居”计划，并展示乡村所能提供的服务。第二阶段是产品测试阶段，政府联合旅行社向城市老人提供长度假套餐，作为老人探索和体验养老目的村在住房、基础设施（如医院和文旅设施）和社区活动等方面的契机。第三阶段移民安置阶段。该阶段的主要问题是缺少廉价、高品质的住房。为了减少乡村建设用地扩张，政府推广了“优质农村住房”政策，将乡村闲置住宅以较低的价格出售给未来养老居民，并呼

吁农村社区和乡村老年移民共同参与旧房翻新、区域布局和公共空间管理。该政策既解决了农村闲置住宅的问题, 又将城乡居民聚集在一起, 营造了良好的邻里氛围。虽然这种政府主导的开发模式没有通过土地流转来增加地方经济的短期收入, 甚至还需要政府投入初始资金以保证产业发展(日本金泽老年社区投入了约300万人民币), 但是有利于康养村的长期发展。第四个阶段为社区导入阶段, 为了促进城市老人融入乡村生活, 乡村政府成立了“多居”工作组, 该工作组在医疗和农业等方面为城市老人提供帮助, 如开设小诊所、开展廉价的旅游服务、允许城市老人经营家庭农场等^[44]。

综上所述, 康养村规划首先需要以小流域为规划设计的最小单元, 修复乡村自然生态系统和人文生态环境。然后需要开展以政府为主导的康养村规划, 该部分不仅包括乡村的国土空间规划还包括康养村产业发展规划, 且空间规划需要结合产业发展的短、中、长期阶段性目标来进行编制。最后需要政府建立相关组织, 帮助城市老人融入全新的乡村生活。

3 案例研究: 江苏省苏州市镇湖街道康居示范村

镇湖街道地处江苏省苏州市的城乡边缘过渡地带^[45](图4), 拥有苏州城郊村镇的典型特征: 历史悠久, 自然环境优越; 位于湖滨交错带,

生态脆弱性高; 乡村的景观文化受城市扩张影响较明显。然而近30年工业发展、水产养殖、农业化肥使用, 导致该地区生态脆弱性较高^[46]。从1966年和2005年的卫星图对比可以看出, 太湖的部分水域曾被围坝进行农业和水产养殖。2007年开始退耕还湖, 至2019年该地区生态环境已得到一定程度的修复和改善^[47](图5)。当前镇湖街道正处于产业转型阶段, 从1986年到2000年工业曾是该地区的支柱产业, 截至2018年末, 工业从业人口占总就业人口的60.8%^[45]。2000年镇湖街道开始建设刺绣基地, 发展文创产业和旅游业, 第三产业的产值逐年增加。镇湖街道老年人口比重较高, 且增速较快。

本案例聚焦镇湖街道西京村康居示范村, 该村2000年后处于从一产、二产向第三产业转型发展的阶段。作为乡村振兴的代表案例, 西京村集中反映了面临人口老龄化和生态敏感性较高的城郊村庄在产业结构调整过程中所面临的典型问题。

3.1 西京村现状分析

西京村位于苏州市镇湖街道西侧, 南临太湖, 由5个自然村组成, 总人口1920人。全村总面积约1.8 km²^[45]。该村具有发展康养产业的四大优势: 交通便利, 有轨电车1号线经过西京村北侧; 位于城乡交接带, 便于服务城市老人; 自然禀赋优越, 具有苏州乡村独特的自然景观和人文景观; 前期工业化发展为发展康养产业提供了必要的初始资金积累。然而, 该村也面临着生态脆弱性高, 自然景观和人文景观破坏严重等重大挑战。

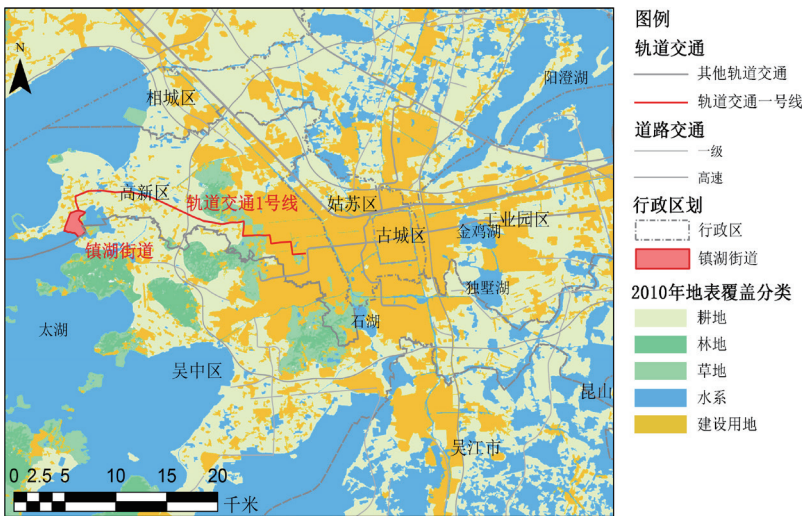


图4 镇湖街道区域位置及周边环境

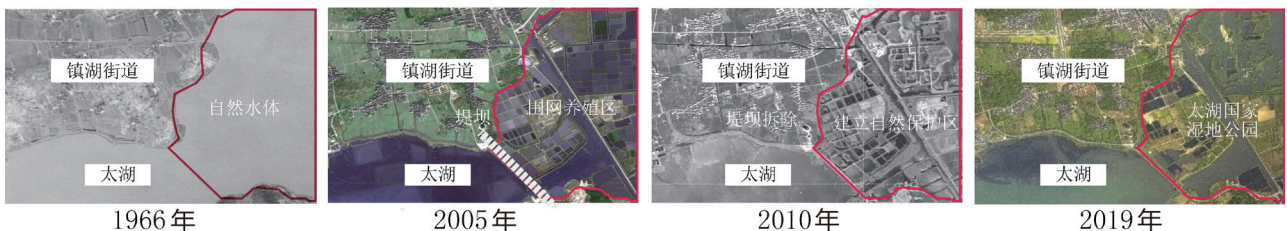


图5 镇湖街道及周边的自然环境变化

该村正在积极参与苏州康居村规划建设,改善基础设施,修复乡村自然生态系统和人文生态环境,打造乡村品牌,推动产业、人才、文化、生态和组织的全面振兴。然而,康居村规划策略并没有立足于城乡融合,而是仍在城乡二元化的基础上,将乡村作为一个独立的生态系统来进行规划设计,同时沿用传统的乡村控制性详细规划导则:规划用地性质、开发强度、风貌控制和产业发展定位等。这种规划设计思路尽管考虑了乡村的自然生态环境和人文生态环境,但始终将空间规划作为乡村规划的重点,无法有效统筹乡村资源禀赋,也难以促进乡村空间规划与产业发展阶段的耦合。

3.2 生态引导的康养村规划设计研究

为了修复西京村自然生态环境和人文景观,恢复乡土景观特色,充分利用该地区位于城乡交接带的区位优势,康养村规划建议参考以下步骤实施。

3.2.1 修复乡村生态系统

修复乡村的自然生态系统和人文生态环境是产业发展的前提,也是促进城乡资源双向流动的前置条件。如果乡村缺乏独具特色的田园风光,无法吸引城市居民的参与体验,也就无法向城市居民输出乡土文化,更难以吸引到城市资本来助推乡村的产业转型发展。因此修复当地的生态系统是康养村规划设计的核心。

传统的城乡规划往往依托于上位规划对红蓝线和用地指标的控制来保护地方生态,例如绿地率、建筑面积和容积率等。这种基于底线管控思路的生态规划设计在实际项目中难以与当地的自然生态系统和人文生态环境相融。生态规划的边界往往和行政边界一致,但乡村的行政管辖边界与生态系统并无实际关联。

以修复乡村生态环境为目标的生态规划应以小流域的边界为规划边界,

判断不同区域的生态敏感性和开发强度。此外,为了促进生态规划、产业规划、空间规划相融合,传统以建成环境规划为主导的乡村规划应向多学科协作的国土空间规划转型,各学科应共同规划拟定乡村振兴不同发展阶段的愿景目标。相关生态指标不仅应体现为一个数据和生态保护边界,生态指标应细化到每个区域,并与该区域不同的产业发展类型、发展阶段、乡村空间形态、人文环境等相匹配(图6)。

修复乡村自然生态系统对修复人文景观具有重要意义。人和土地的密切关系是老人选择乡村养老的重要原因之一。苏州乡村的人文景观和自然水

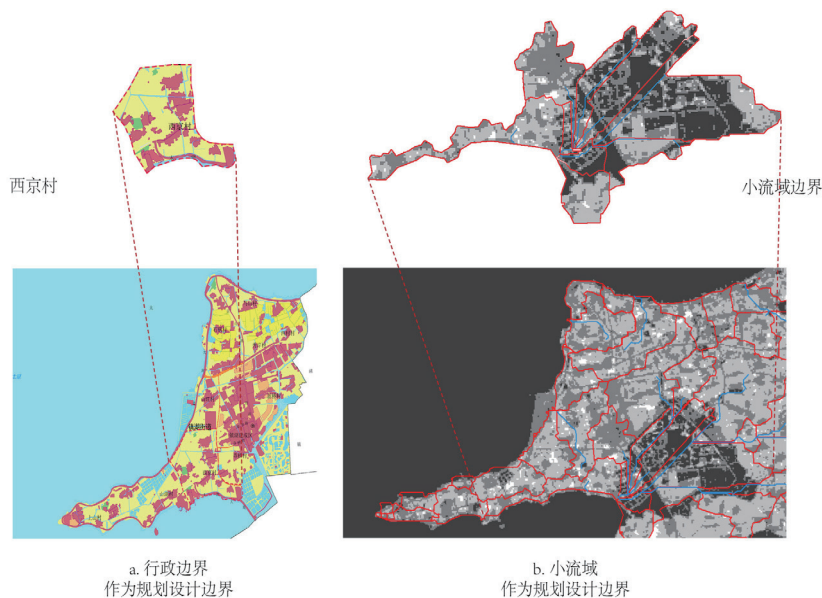


图6 行政边界作为规划设计边界和小流域作为规划设计边界的对比

系、耕地、林地等紧密相关。“(山)—水—(林)—田—村”是苏州乡村的景观特色^[48]。这种地缘景观影响着原住民的日常生产生活,也孕育了独具特色的水乡文化。地方文化进一步强化了这种乡土特色景观。因此,修复乡村自然生态系统是传承和发扬乡土文化的基础,也是发展康养产业的基础。

对乡村生态环境的修复要贯穿于乡村规划的全生命周期中(图7)。在产业规划和空间规划,组织建立和社区导入的过程中,保护和修复乡村的生态环境始终是规划设计决策的重点。

3.2.2 康养产业规划和空间规划

乡村康养产业与城市养老模式截然不同,乡村康养产业应为城市老人提供更丰富的选择,如:城乡两地交流共住,城市老人往返于城乡两地居住;乡村旅居,城市老人来乡村短期居住;定居,城市老人选择乡村定居养老。康养村规划需要考虑不同居住模式对住宅和服务设施的需求。

西京村空间规划应与当前康养产业发展阶段相耦合。康养产业发展主要分为三个阶段:第一阶段为市场营销和生态修复阶段,该阶段的主要目标为恢复该地区的自然生态环境和人文生态环境,同时开展针对城市老年人的宣传工作。第二阶段为产品体验和公共空间规划设计阶段。

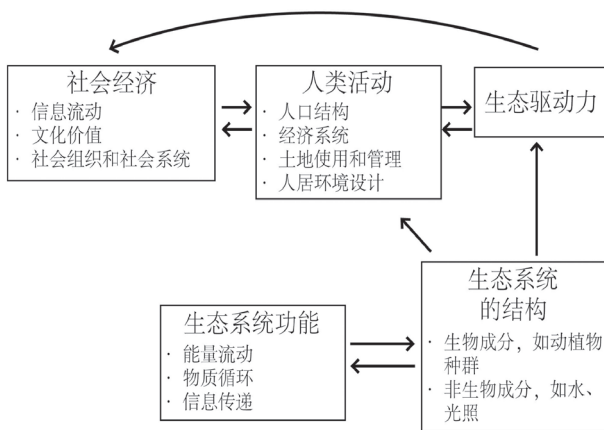


图7 贯穿全周期乡村振兴的生态修复示意

该阶段的主要目标是完成公共空间部分的规划设计，为城市老人的短暂旅居提供医疗、文化体验、疗养等服务。第三阶段为城乡居民共建和土地开发建设阶段，该阶段的主要目标是完成乡村老年移民的安置工作和辅助社区导入。该规划方法可以控制乡村土地开发强度，节约开发成本，降低政府的投资风险。

此外，西京村的康养村规划设计应充分利用其区位优势，增加城乡联动，提高城市老人的乡村养老意愿。另外，为保证乡村老年移民和乡村原住民对乡村空间规划的认同感，有意愿去乡村养老的城市居民和乡村原住民应共同参与到乡村的愿景规划阶段。在规划师的引导下，共同对乡村的空间的舒适度、宜居性、基础设施配置、人文景观等方面提出愿景和要求，形成“合意”（consensus）。再由规划师协调整理，纳入乡村国土空间规划“一张图”中。

3.2.3 建立相关组织，辅助社区导入

传统的乡村规划是以政府采纳新的空间规划策略作为乡村规划完成的标志，极少有政府或城市规划师考虑通过社区赋权，引导当地居民参与产业规划，并引导当地居民适应甚至催生新的生产生活方式。然而，康养产业引导的乡村振兴是一个过程性规划，离不开城乡居民的参与。城市老人积极参与乡村建设，为乡村传递知识，乡村居民为城市老人提供多元的文化体验，从而实现城乡资源的双向流动才是乡村发展康养产业的核心目标。

因此，康养产业的运营方应与规划设计师保持密切联系，并建立相关组织，促进当地居民的参与和共建，以及促进城市老人积极融入并孕育新的社会生态。

4 结语

综上所述，康养产业引导的乡村振兴是应对人口老龄化和促进城乡资源双向流动的发展模式。生态引导的康养村发展模式有望实现健康老龄化，解决产业发展和生态保护之间的矛盾，在修复生态系统的同时促进乡村康养产业发展。

此外，面对中国当前“多规合一”的发展趋势，康养村规划设计是国土空间规划在乡村层面上的一次实践探索。生态引导的康养村规划设计回答了“多规合一”在具体的语境下应该由谁来引导、谁来决策，以及如何实施等关键问题。因此，康养村规划设计研究对未来城镇发展也有一定启发作用。

参考文献：

- [1] 国家统计局. 中国统计年鉴 2019[M]. 北京: 中国统计出版社, 2019.
- [2] 苏州市统计局. 苏州统计年鉴 [M]. 北京: 中国统计出版社, 2019.
- [3] 陆大道, 陈明星. 关于《国家新型城镇化规划(2014—2020年)》编制大背景的几点认识 [J]. 地理学报, 2015, 70(2): 179-185.
- [4] 中共中央国务院. 关于建立国土空间规划体系并监督实施的若干意见 [EB/OL]. (2019-05-23) [2020-12-02]. http://www.gov.cn/gongbao/2019/issue_7726.htm.
- [5] 自然资源部. 关于全面开展国土空间规划工作的通知 [EB/OL]. (2019-06-02) [2020-12-02]. http://www.gov.cn/xinwen/2019-06/02/content_5396857.htm.
- [6] 范东君. 农村空心化挑战及其化解之道 [J]. 党政视野, 2015(7): 67.
- [7] 刘彦随. 中国新时代城乡融合与乡村振兴 [J]. 地理学报, 2018, 73(4): 637-650.
- [8] LIU J, DIAMOND J. China's environment in a globalizing world [J]. Nature, 2005, 435(7046): 1179-1186.
- [9] 新华社. 中共中央 国务院印发《乡村振兴战略规划(2018—2022年)》 [EB/OL]. (2018-09-26) [2020-12-12]. http://www.gov.cn/xinwen/2018-09/26/content_5325534.htm.
- [10] 中国网. 新闻办就《乡村振兴战略规划(2018—2022年)》有关情况举行新闻发布会 [EB/OL]. (2018-09-26) [2020-12-12]. http://www.gov.cn/xinwen/2018-09/29/content_5326689.htm#1.
- [11] 韦燕飞. 新农村建设中我国农村土地集约化利用问题探析 [J]. 农业经济, 2016(8): 93-95.
- [12] 杨梦迪. 城乡一体化背景下苏州近郊乡村产业发展研究 [D]. 苏州: 苏州科技大学, 2017.
- [13] 温铁军, 张俊娜, 邱建生, 等. 农业 1.0 到农业 4.0 的演进过程 [J]. 当代农村财经, 2016(2): 2-6.
- [14] 李乾文. 日本的“一村一品”运动及其启示 [J]. 世界农业, 2005(1): 32-35.

- [15] Japan Association for International Collaboration of Agriculture and Forestry. Government project team to promote rural-urban exchange with an eye on baby-boomers[EB/OL]. (2005-09-22) [2020-12-02]. http://jaicaf.or.jp/agrinfo/0509/Report_230101.htm#top.
- [16] Government of the United Kingdom. Green belt[EB/OL]. (2019-07-22) [2020-12-02]. <https://www.gov.uk/guidance/green-belt>.
- [17] GALLEN T N, TEWDWR J M, HAMIDUDDIN I. A century of rural planning in England: a story of contestation, fragmentation and integration[J]. Journal of urbanism, 2017, 2 (35): 95-108.
- [18] FLORA C B, FLORA J L, SPEARS J D, et al. Rural communities: Legacy and change[M]. Boulder: Westview Press, 1992.
- [19] Government of the United Kingdom. Place-shaping: a shared ambition for the future of local government final report [EB/OL]. (2007-03-21) [2020-12-02]. <https://www.gov.uk/government/publications/place-shaping-a-shared-ambition-for-the-future-of-local-government-final-report>.
- [20] 中华人民共和国农业农村部. 农业农村部关于公布第九批“一村一品”示范村镇名单的通知[EB/OL]. (2019-09-24) [2020-12-02]. http://www.xqj.moa.gov.cn/gzdt/201909/t20190927_6329140.htm.
- [21] 全国地理信息资源目录服务系统. 全球地表覆盖数据[EB/OL]. (2019-09-24) [2020-12-02]. <http://www.webmap.cn/mapDataAction.do?method=globalLandCover>.
- [22] 杨建平, 束必珠, 仲维华. 城市社会化养老的新选择——乡村养老院[C]//江苏省老年学学会. 江苏老年学研究论文集选集(2005—2006), 2007.
- [23] 刘玉, 陈冰. 基于需求分析的城市既有社区适老化改造策略研究——以苏州市为例[J]. 中国医院建筑与装备, 2018, 19(9): 33-36.
- [24] 李云智. 改革开放以来我国传统家庭养老制度的嬗变[J]. 学术交流, 2006(7): 125-128.
- [25] 崔恒展, 李宗华. 老龄化背景下的养老内容研究[J]. 山东社会科学, 2012(4): 29-35.
- [26] 张丹, 刘雅琦, 鄢淑南, 等. 城乡结合部社区养老模式的实践与探索——以苏州浒墅关青灯村为例[J]. 中国医院建筑与装备, 2018, 19(9): 47-52.
- [27] 张翼. 中国老年人口的家庭居住、健康与照料安排——第六次人口普查数据分析[J]. 江苏社会科学, 2013(1): 57-65.
- [28] JENSEN L. New immigrant settlements in rural America: problems, prospects, and policies[J]. The carsey school of public policy at the scholars' repository, 2006, 1(3): 28-11.
- [29] SUKOPP H, WERNER P. Nature in cities: a report and review of studies and experiments concerning ecology, wildlife, and nature conservation in urban and suburban areas[M]. Council of Europe, 1982.
- [30] GRIMM N B, GROVE J G, PICKETT S T A, et al. Integrated approaches to long-term studies of urban ecological systems: urban ecological systems present multiple challenges to ecologists—pervasive human impact and extreme heterogeneity of cities, and the need to integrate social and ecological approaches, concepts, and theory[J]. BioScience, 2000, 50(7): 571-584.
- [31] MCHARG I L. Design with nature[M]. New York: American Museum of Natural History, 1969.
- [32] 陈义勇, 俞孔坚. 美国乡土景观研究理论与实践——《发现乡土景观》导读[J]. 人文地理, 2013, 28(1): 155-160.
- [33] BROWN D L, GLASGOW N. Rural retirement migration[M]. Berlin: Springer Science & Business Media, 2008.
- [34] FAIRCLOUGH G, AUCLAIR E. Theory and practice in heritage and sustainability: between past and future[M]. New York: Routledge Press, 2015.
- [35] MURAKAMI K, ATTERTON J, GILROY R. Planning for the ageing countryside in Britain and Japan: city-regions and the mobility of older people[R]. CRE Research Report, 2008: 16-18.
- [36] DANIELS P W, WARNES A M. Movement incities: spatial perspectives on urban transport and travel[M]. New York: Routledge Press 2006.
- [37] SHARPLEY R. Tourism and the countryside. In: LEW A A, MICHAEL HALL C, WILLIAMS A M, et al. A companion to tourism [M/OL]. Wiley Online Library, 2004: 374-386.
- [38] World Health Organization. Active ageing: a policy framework[R]. Geneva: World Health Organization, 2002.
- [39] World Health Organization. Decade of Healthy Ageing 2020—2030[R]. Geneva: World Health Organization, 2020.
- [40] ROWE J W, KAHN R L. Successful aging[J]. The gerontologist, 1997, 37(4): 433-440.
- [41] MORROW-HOWELL N, HINTERLONG J, SHERRADEN M, et al. Productive aging: concepts and challenges [M]. Baltimore: John Hopkins University Press, 2001: 3-19.
- [42] 白禹. 长沙养老山庄没老人 无人入住成“空城”[EB/OL]. (2013-10-13) [2021-2-20]. <http://politics.people.com.cn/n/2013/1013/c70731-23184228.html>.
- [43] MCHUGH K E, LARSON-KEAGY E M. These white walls: the dialectic of retirement communities[J]. Journal of aging studies, 2005, 19(2): 241-256.
- [44] MURAKAMI K, GILROY R, ATTERTON J. Planning for the ageing countryside in Japan: the potential impact of multi-habitation[J]. Planning practice & research, 2009, 24(3): 285-299.
- [45] 姚海泉. 镇湖镇志[M]. 上海: 上海辞书出版社, 2007.
- [46] 姜晟, 卢刚, 陈成, 等. 东太湖湖滨带近三十年生态环境变化遥感分析与评价[J]. 环境监控与预警, 2017, 9(3): 11-14.
- [47] 国家地理信息公共服务平台. 天地图[EB/OL]. (2020-9-9) [2020-12-20]. <https://www.baidu.com/link?url=5LOYvsBrpIp0gz0fAS-47oQA9dD2bbRP00PpTvqfbNKkX5fYiRaFPeUiztR0bvR&wd=&eqid=a31495860001b56000000065f9f8c7a>.
- [48] 陈冰, 姚臻, 张华, 等. 景观引导的乡村振兴规划设计研究[J]. 中国园林, 2020, 36(8): 58-62.

责任编辑: 于向凤

收稿邮箱: y7329540@126.com

在线投稿: <http://zgmc.chinaac.net/Reg.aspx>